

EVALUATION DE L'UTILITE SOCIALE

21, 22, 23, avril 2008

Martinique



PROGRAMME



JOUR 1

Identification des différentes dimensions de l'utilité sociale

- Mise en commun des représentations de chacun sur l'utilité sociale
- Présentation de la notion d'utilité sociale
- Échanges sur la notion d'utilité sociale
- Présentation des enjeux pour une association à identifier son utilité sociale

JOUR 2

Construction du référentiel d'utilité sociale

- Organisation et priorisation des différentes dimensions de l'utilité sociale
- Présentation des notions de critères et d'indicateurs
- Définition des critères et indicateurs

JOUR 3

Restitution d'un point de vue partagé

- Synthèse des travaux réalisés en fin de session 2
- Analyse critique du tableau
- Mise à jour du tableau

JOUR 3 (suite)

Restitution d'un point de vue partagé

- Présentation du référentiel mis à jour
- Articulation avec les indicateurs des partenaires
- Validation d'un référentiel commun
- Présentation des grandes étapes de la démarche d'évaluation

L'utilité sociale

Repères



Intervention DLA Martinique- Boutique de Gestion-21,22,23 avril 2008



L'utilité sociale

- Quelques repères historiques
- Aujourd'hui, où en est-on ?
- Différentes dimensions de l'utilité sociale



L'utilité sociale, quelques repères historiques

L'approche fiscale:

- 1973 et l'affaire dite de la clinique Saint Luc.
- L'instruction fiscale de 1998 ou la règle des 4 P
- CNVA et ses dix critères
- Des expérimentations dans le secteur de l'Économie sociale et solidaire
 - Rapports Lipietz, Gadrey, Decool
- Des approches variables dans le cadre législatif



L'approche fiscale

- 1998 : instruction fiscale
- Examen de l'utilité sociale en cas de concurrence (règle des 4 P)
- L'utilité sociale :
 - activité peu ou pas prise en compte par le marché;
 - publics spécifiques
 - prix doit se distinguer de ceux pratiqués dans le secteurs marchand.
 - La pratique de la publicité doit se limiter à des « *opérations de communication* »

Les critères du CNVA (1996)

- Primauté du projet sur l'activité
- Non-lucrativité et gestion désintéressée
- Apport social
- Fonctionnement démocratique
- Existence d'agrément

Rapport Lipietz (2001)

- Utilité écologique
- Utilité sociale, action en faveur des pauvres
- Utilité sociale, production de liens sociaux de proximité : le « halo sociétal »

Les dimensions de l'utilité sociale du rapport Gadrey (2003)

- Composante économique
- Lutte contre les exclusions et les inégalités, développement humain, développement durable
- Lien social de proximité et démocratie participative
- Innovation économique, sociale et institutionnelle
- Utilité sociale interne, contagion externe

Critères de l'intérêt sociétal

Rapport Decool (2005)

- Gouvernance : fonctionnement démocratique, transparence financière, bénévolat
- Qualité du service : implantation territoriale, adéquation du service à l'utilisateur
- Domaines d'intervention

Des expérimentations dans l'ESS

Quelques exemples :

- CJDES: Bilan sociétal Associatif (BSA)
- Éducation populaire : Culture et Promotion, ...
- Collectivité Territoriale: Région PACA
- AVISE



Aujourd'hui, où en est-on ?

- Une notion non stabilisée
- Des termes à éclaircir
- Des points qui font débats
- Différents modes de « production » de l'utilité sociale
- Une convention à construire

Une notion non stabilisée

- Pas de définition a priori de l'utilité sociale
- Un effet positif sur la société, souhaité ou induit
- Dépend des valeurs de ceux qui définissent la notion
- Dépend du contexte

Des termes à éclaircir

- Intérêt général et utilité sociale
- Finalité et utilité sociale
- Dimension collective / individuelle

Les points qui font débat

- Normaliser ou ne pas normaliser
- Spécificité de l'économie sociale et solidaire ou pas
- Qui définit l'utilité sociale ?

Différents modes de production de l'utilité sociale

- A travers la nature des activités et en fonction des publics concernés
- A travers les processus mis en œuvre
- A travers les modes de fonctionnement et d'organisation
- A travers l'articulation entre différentes activités (transversalité)

Une convention à construire

- Qui définit l'utilité sociale ?
- Construction de convention entre :
 - l'État et l'ESS
 - la structure associative et ses partenaires

Différentes dimensions de l'utilité sociale

- Dimension Économique : créer des richesses
- Dimension Sociale : lutter contre les inégalités
- Dimension Sociétale : mieux faire société
- Dimension Politique : faire évoluer la société
- Dimension Environnementale : protéger l'environnement
- Dimension pour l'épanouissement humain : favoriser le mieux-être et l'épanouissement

Dimension économique

Créer des richesses

- Création de richesses et de services
- Coûts évités à la société
- Contribution indirecte à l'accès à l'emploi ou la formation
- Développement d'une dynamique économique sur un territoire

Lutter contre les inégalités sociales

- Inclusion sociale (personnes, groupes de personnes)
- Développement des « *capabilités* », autonomie ED2
- Équité entre les territoires
- Équité entre les peuples

Diapositive 18

ED2

"Ensemble de vecteurs de fonctionnements, qui reflètent la liberté dont dispose actuellement la personne pour mener un type de vie ou un autre".

Amartya Sen, Repenser l'inégalité, 2000

moi; 16/04/2008

Dimension sociétale

Mieux faire société

- Lien social
- Diversité culturelle
- Citoyenneté et démocratie locale

Dimension politique

Faire évoluer la société

- L'innovation
- La fonction d'aiguillon
- Le renforcement de l'esprit critique

Dimension environnementale

Protéger l'environnement

- Actions spécifiques
- Pratiques transversales

Dimension pour l'épanouissement humain Favoriser le mieux-être et l'épanouissement

- Renforcement des capacités et
« *capabilités* »*.

Degré de bien être permis par le monde dans lequel la personne évolue à un instant donné = Indicateur d'état

- Ouverture
- Amélioration du Cadre de vie

Les enjeux de l'évaluation de l'utilité sociale

- Un enjeu de société
- Des enjeux pour l'économie sociale et solidaire
- Des enjeux pour la structure
- Des enjeux pour l'évolution des modes de relations entre les associations et leurs partenaires publics

Enjeux pour la société

- Construire de nouveaux indicateurs de richesse
 - Valorisation de richesses invisibles à travers le taux de croissance
 - Éléments nécessaires pour un débat sur le modèle de société que l'on souhaite
- Mesurer l'apport sociétal de l'Économie sociale et solidaire
 - Meilleure utilisation des fonds publics
 - Comparer l'apport de l'économie sociale et solidaire / apport secteurs privé et public

Enjeux pour l'économie sociale et solidaire

- Conforter le positionnement de l'économie sociale et solidaire
- Construire des critères répondant aux objectifs spécifiques de l'Économie sociale et solidaire
- Proposer des critères pour ne pas se les laisser imposer

Les enjeux pour la structure (1)

- Renforcer la cohérence du projet associatif
 - Clarifier le projet de la structure
 - Mieux articuler finalités, objectifs et actions
 - Se doter d'outils de pilotage et de suivi
 - Dynamiser le fonctionnement interne, mobiliser les acteurs
- Améliorer les actions et pratiques
 - Renforcer l'efficacité de l'action
 - Outiller la mise en œuvre des activités, professionnaliser

Les enjeux pour la structure (2)

- Communiquer
 - Rendre visible des articulations complexes
 - Rendre compte
 - Améliorer la communication interne et externe
 - Valoriser des avantages concurrentiels
- Construire de nouvelles relations avec ses partenaires
 - Être plus crédible
 - Co-construire une vision globale de la structure
 - Affirmer son positionnement
 - Passer d'une logique de justification à une logique d'affirmation de ses spécificités et de propositions

Enjeux pour les partenaires publics

- Avoir des critères de financement et de conventionnement transparents
- Avoir des outils d'évaluation adaptés à ses critères
- Avoir un partenaire associatif :
 - clair sur ce qu'il peut apporter à l'action, au territoire et aux personnes
 - capable de mesurer la plus-value qu'il annonce
 - sensible à la nécessité de mener une évaluation

Changement de logique dans les relations associations / pouvoirs publics

Rapport Financeur
/ Prestataire



Logique de
partenariat

Rapport Donneur
d'ordre /
Opérateur



Logique de
co-
construction

Acteur de l'ESS
clair sur son utilité
sociale (définition,
critères)

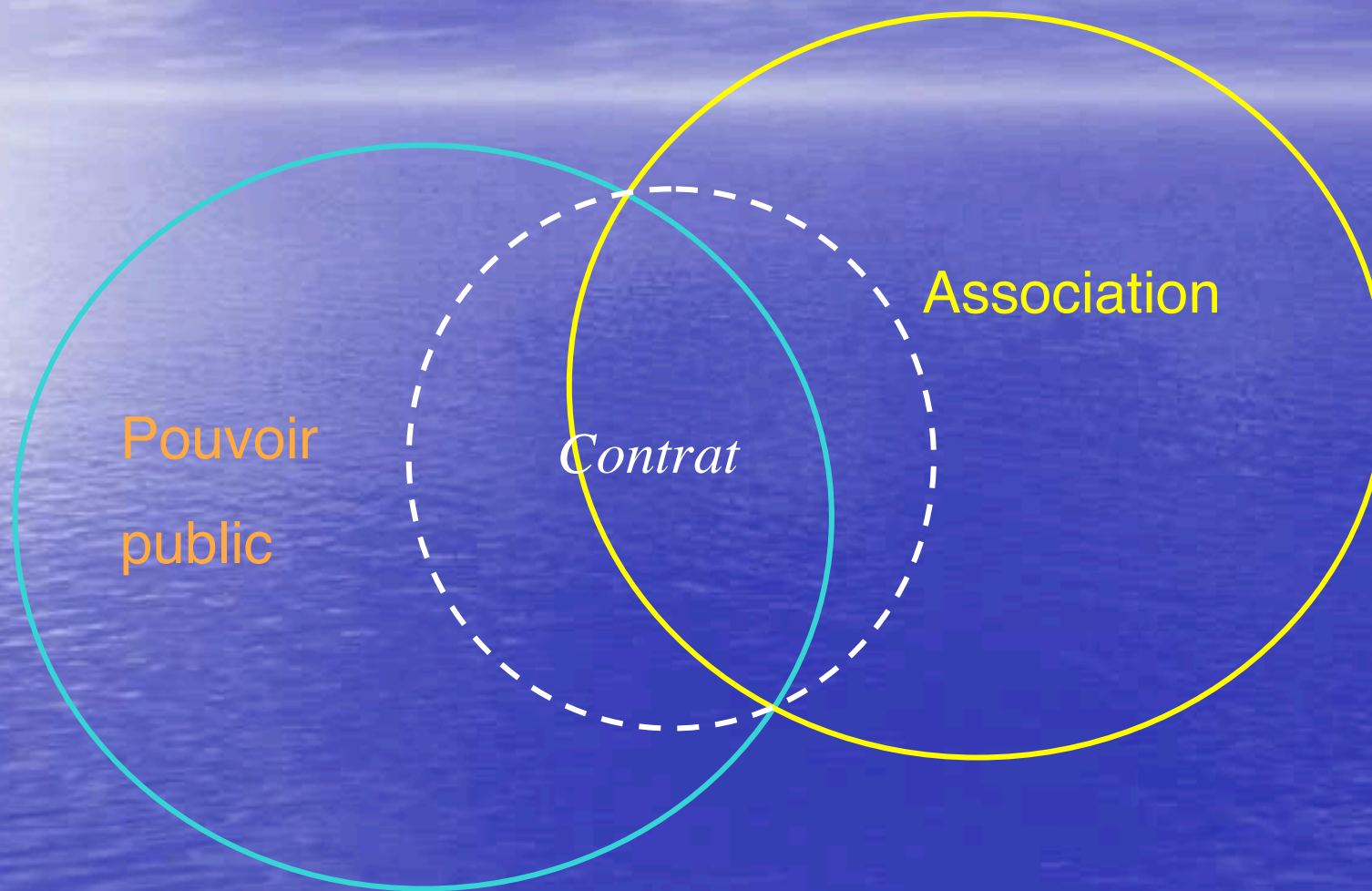
Pouvoirs publics

Projet avec objectifs
concrets en lien avec
son utilité sociale

Service à pourvoir
pour l'intérêt
général

PROJET négocié
(objectifs, critères d'évaluation, ...)

Le partenariat association/pouvoir public



Les premières étapes de la démarche

- Clarifier les enjeux et objectifs de l'évaluation
- Définir le champ de l'évaluation
- Elaborer la démarche
- Identifier l'utilité sociale (et critères)

Clarifier les enjeux et objectifs de l'évaluation

- Quels sont les enjeux de l'évaluation pour la structure aujourd'hui ?
- Quels résultats sont attendus de l'évaluation ?

Définir le champs de l'évaluation

- Une action ?
- Un projet partenarial ?
- L'ensemble de l'activité de la structure ?
- Son fonctionnement ?

Identifier l'utilité sociale

- Une définition, un schéma, des point-clés
- Approche participative avec différentes démarches possibles
- La référence de l'évaluation, base pour les critères d'évaluation
- Formulation éventuelle d'une question évaluative

Elaborer la démarche et les outils d'évaluation

- Définir « Qui participe à quoi ? »
 - Les participants pour chaque phase (salariés, administrateurs, partenaires, usagers, ...)
 - Les démarches pour associer les participants
- Organiser la démarche
 - Préciser le contexte de la mise en œuvre : agenda, contraintes particulières, ...
 - Constituer un groupe de suivi et une procédure de validation

Définir un calendrier et des étapes-clés

Construire Organiser la démarche d'évaluation

- Préciser le contexte de mise en œuvre
 - Date repère (CA, AG, ...)
 - Personnes disponibles pour y travailler
 - Outils et système de suivi pré-existant
- Constituer un noyau dur technique et politique
 - Technique : animera la démarche
 - Politique : validera les différentes étapes
- Repérer les principales étapes et établir un calendrier

Principaux éléments de méthode d'une démarche d'évaluation de l'utilité sociale

- Une démarche volontaire
- Identification de l'utilité sociale par les structures
- Participation des salarié-es, administrateurs, partenaires et, si possible, usagers
- Une auto-évaluation accompagnée
- Positionnement de l'accompagnateur : maïeuticien, expert, aiguillon, regard extérieur
- Un champ opératoire variable : de la réflexion sur l'utilité sociale à la mise en place d'une démarche opérationnelle de suivi-évaluation

3 exemples de démarches

- Evaluation de l'utilité sociale d'une structure : le Jardin moderne
 - Auto-évaluation avec accompagnement collectif (6 structures) et individuel
- Evaluation de l'utilité sociale d'une structure sur la base d'un référentiel collectif : Acteurs de l'ESS du Gard
 - Référentiel collectif de l'utilité sociale, auto-évaluation accompagnée
- Evaluation collective et par structure de l'utilité sociale : Médiation sociale
 - Référentiel collectif, évaluation individuelle et collective

La démarche du Jardin Moderne

- Identification de l'utilité sociale
 - Réunion avec ses administrateurs, des salariés, des partenaires techniques et financiers
- Construction d'un référentiel de l'utilité sociale autour des 4 registres de l'utilité sociale prioritaire
- Construction d'outils de collecte et de synthèse
 - Questionnaire, grille, base de données pour synthétiser l'information
- Collecte et analyse des données par les salariés
- Construction d'un point de vue collectif avec les personnes associées à l'identification de l'utilité sociale

L'utilité sociale du Jardin Moderne

- Expression de la diversité culturelle
 - Mixité artistique
 - Diversité des usages
- Lien social
 - Mixité sociale
 - Echanges et rencontres
- Contribution à la définition de projet de vie des personnes
 - Professionnalisation, structuration
 - Autonomisation
- Expérimentation
 - Innovation, évaluation, diffusion

La démarche d'évaluation de l'utilité sociale des dispositifs de médiation sociale

- Construction d'un référentiel collectif de l'utilité sociale
 - Réunions avec les 5 structures, travail en interne dans chaque structure, validation par les partenaires locaux
 - Choix et validation d'indicateurs communs et indicateurs par structures
- Collecte des données
 - Données issues de base informatique
 - Entretiens auprès des salariés, partenaires (C&P)
 - Enquête auprès des usagers
- Analyse des données par les structures et les évaluateurs
 - Bilan des données par C&P, analyse par structure puis collective
- Restitution et débat avec les partenaires locaux

L'utilité sociale des dispositifs de médiation sociale

- Cohésion sociale
 - Restauration et densification du lien social
 - Renforcement des relations entre les personnes et les institutions
 - Diversité intergénérationnelle et interculturelle des publics
 - Implication citoyenne
- Tranquillité publique
 - Sécurisation de l'espace public
 - Responsabilisation (règle, engagement)
- Reconnaissance
 - Prise en considération des habitants
 - Estime de médiateurs
 - Notoriété de la structure de médiation
 - Valorisation des partenaires
- Contribution économique
 - Production de richesses
 - Coûts évités
 - Mutualisation, économies d'échelle
- Innovation et apprentissage
 - Renforcement des compétences
 - Apprentissage communicationnel
 - Innovation

La démarche des acteurs du Gard

- Constitution d'un collectif avec
 - des acteurs de l'ESS : associations, coopératives, mutuelles
 - des partenaires publics : services d'Etat, Conseil Général, Conseil Régional
- Construction collective d'un référentiel de l'utilité sociale
 - Repérer les différents champs de l'utilité sociale
 - Définir les critères et indicateurs (fiches)
 - Elaborer de bonnes questions à se poser pour l'évaluation de chaque registre
 - Articuler les critères et indicateurs avec ceux demandés par les partenaires
- L'accompagnement de 20 structures de l'ESS dans
 - La définition de leur utilité sociale propre et le choix de critères et indicateurs
 - La mise en place d'une démarche d'évaluation
- Une mise à jour du référentiel après l'expérimentation



Les spécificités de l'économie sociale et solidaire



Promotion mode de développement solidaire et équitable

Innovation



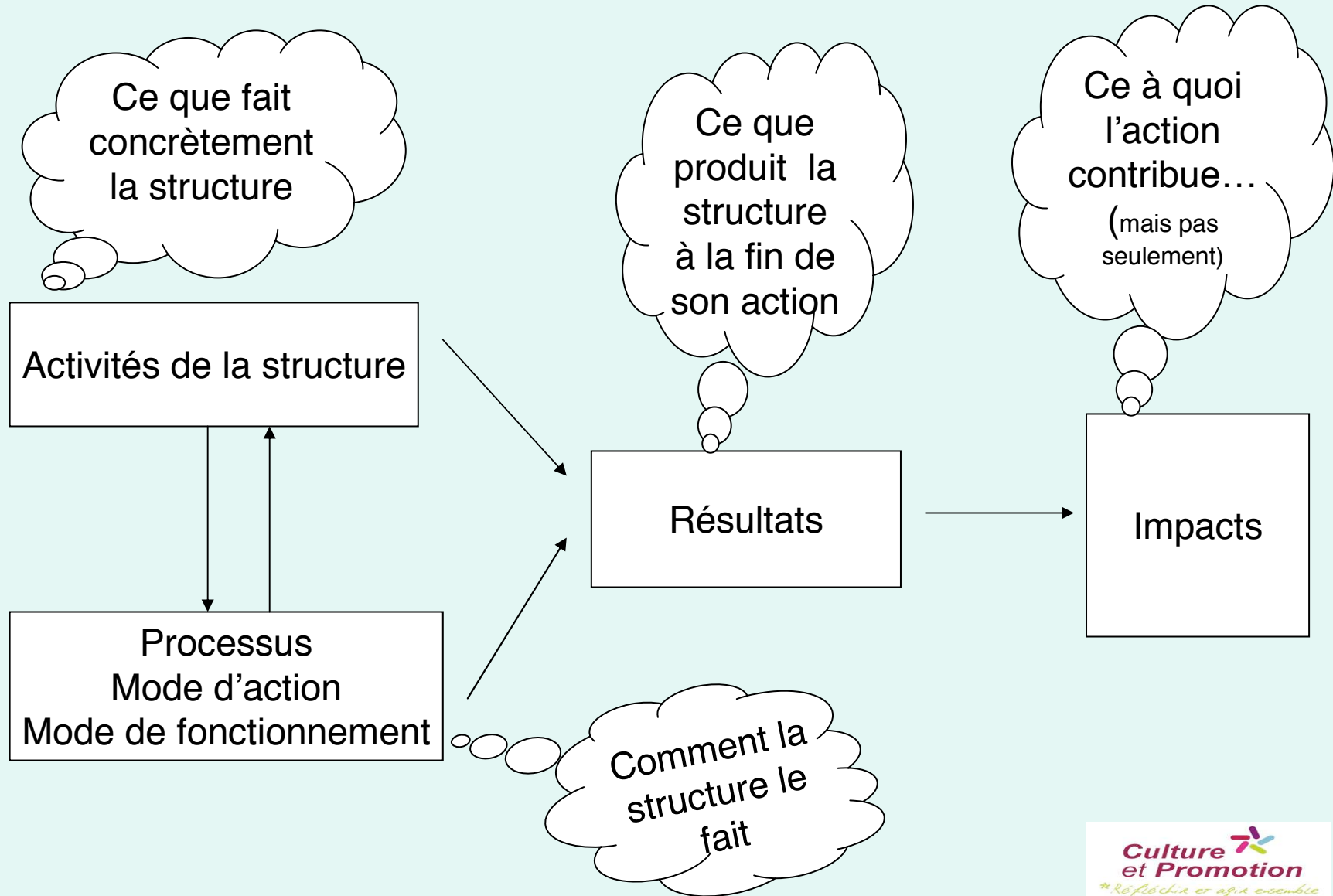
Critères et Indicateurs

- Critères
 - Instrument d'orientation
 - Référence de l'évaluation
- Indicateurs
 - Instrument de mesure
 - Quantitatifs
 - Qualitatifs
 - Plusieurs niveaux
 - Réalisation
 - Résultats
 - Impact
 - Contexte

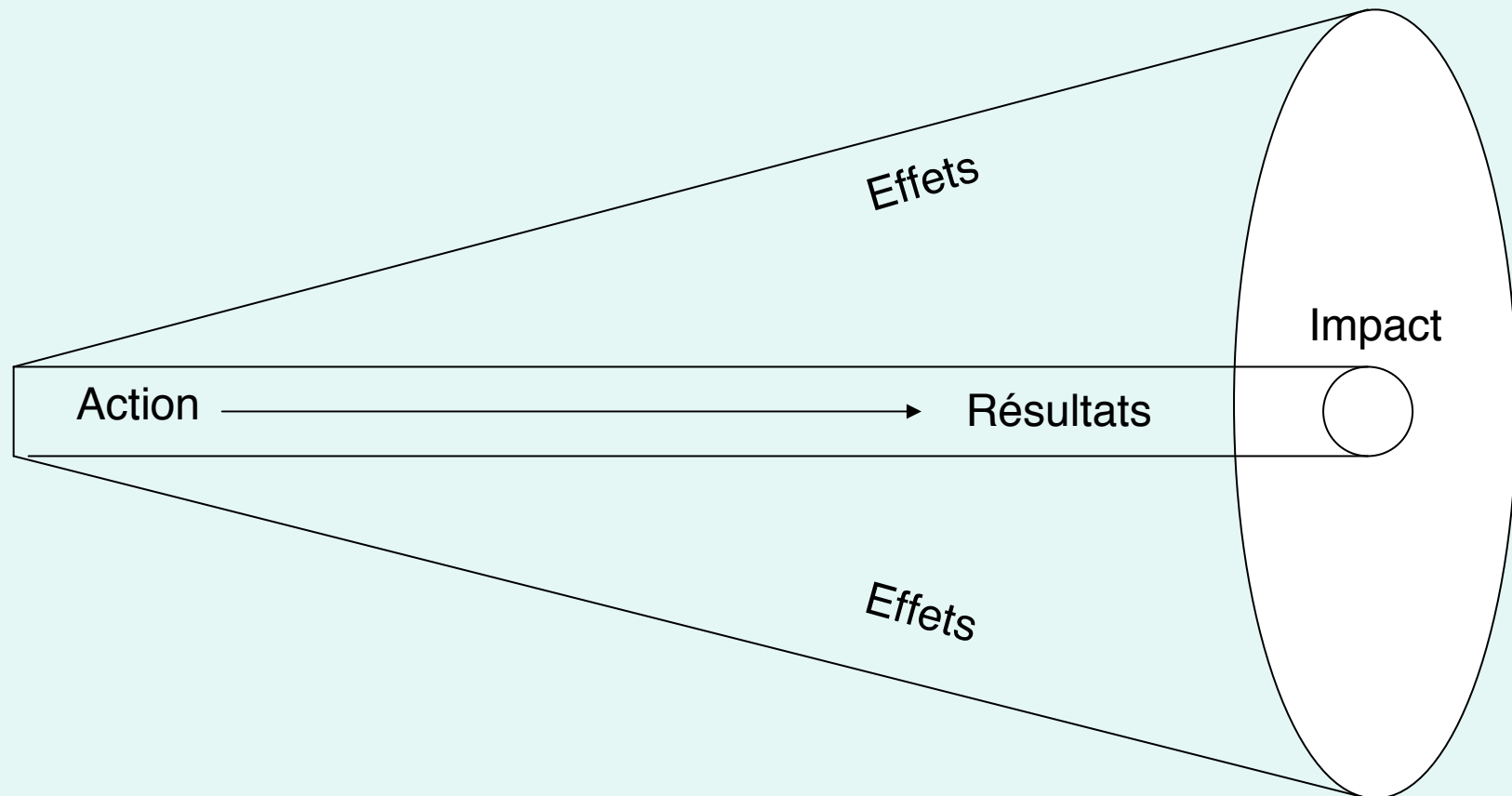
Caractéristique d'un bon indicateur

- **Significatif** du critère qu'il mesure
- **Compris de la même manière** par les personnes chargées de recueillir l'information
- **Accessible** prévoir des indicateurs qu'il est possible de collecter (temps et moyens)
- **Précis** pour ne pas traduire des réalités différentes
- **Fiable** car les informations recueillies constitueront la base de l'analyse

Les niveaux d'indicateurs



Résultats, Effets, Impact



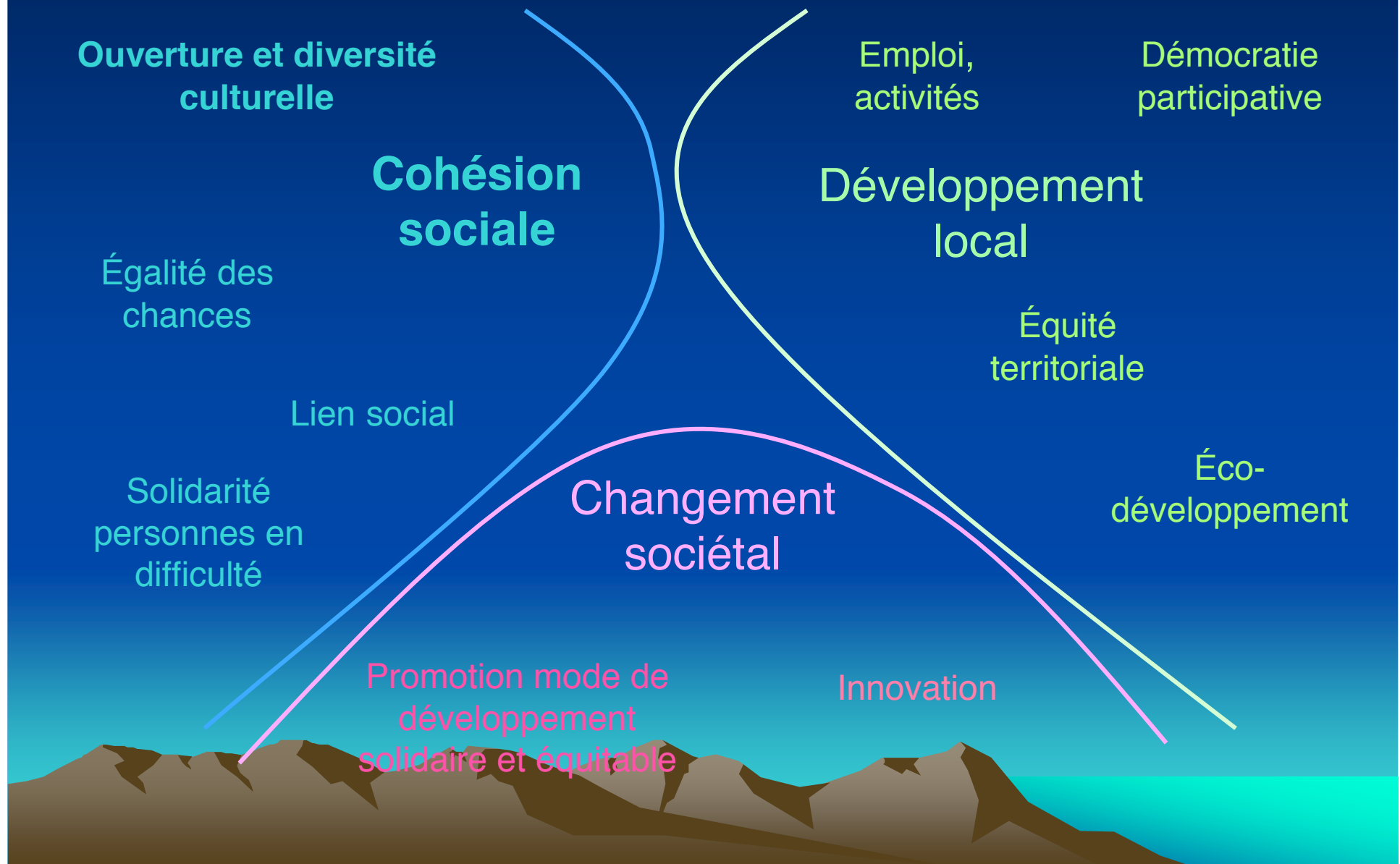
Critères du référentiel d'évaluation de l'utilité sociale Acteurs du Gard

Les préalables

- Le référentiel propose différents registres d'utilité sociale et des exemples d'indicateurs dont les acteurs et leurs partenaires pourront s'inspirer pour évaluer l'utilité sociale d'une structure ou d'une action
- Il existe des critères transversaux spécifiques à l'ESS
- L'analyse nécessite un faisceau d'indicateur. Un seul indicateur n'est pas significatif



Les différents registres de l'utilité sociale



Les critères de la cohésion sociale (1)

- Solidarité avec les personnes en difficulté
 - Insertion sociale et professionnelles : amélioration des situations personnelles, relations sociales, emploi, citoyenneté, capacité à se projeter
- Égalité des chances
 - Accès pour tous et toutes aux biens, services et droits (logement, santé, travail, ...)



Les critères de la cohésion sociale (2)

- Lien social
 - Relations entre les personnes (inter-personnelles)
 - Sentiment d'appartenance à un groupe
 - Relations durables entre différents groupes de personnes
 - Ouverture sociale : mixité sociale et culturelle, reconnaissance des différences
- Ouverture et diversité culturelle
 - Accès aux cultures, médiation
 - Expression individuelle et collective

Les critères sur le développement local (1)

- **Emploi, activités**
 - Création d'emplois durables
 - Création de richesses (biens et services, marchands et non-marchands)
 - Participation à une dynamique partenariale favorisant le développement économique du territoire
- **Équité territoriale**
 - Réponse aux besoins spécifiques de chaque territoire
 - Accès à un niveau de services équivalents dans l'ensemble des territoires
 - Solidarité entre territoires, du local à l'international (Sud/nord notamment)



Les critères sur le développement local (2)

- **Eco-développement**
 - Prise en considération de l'impact environnemental dans les actions et pratiques quotidiennes :
 - réduction à la source, recyclage, réemploi
 - choix des produits,
 - consommation d'énergie limitée
 - méthodes de travail respectueuses de l'environnement
 - Actions spécifiques protectrice de l'environnement
- **Démocratie participative**
 - Expression, écoute et prise en considération de la parole de toutes les catégories de personnes concernées
 - Implication active et participation à la prise de décision du plus grand nombre



Les critères sur le changement sociétal

- Promotion d'un mode de développement solidaire et équitable
 - Développement de l'esprit critique
 - Ouverture des champs du savoir et de la connaissance
 - Mise en avant des articulations entre le particulier et le général, l'individuel et le collectifMoyens : éducation, sensibilisation, plaidoyer
- Innovation
 - - Innovation de services ou de biens
 - - Innovation en terme de processus, méthode mise en œuvre
 - - Innovation organisationnelle



Les spécificités de l'économie sociale et solidaire

Spécificités ESS

Co-construction avec les usagers
Réponse besoin social
Autonomie des personnes
Valorisation des personnes
Développement local
Accès à tous
Partenariat
Démocratie interne

Emploi, activités

Démocratie participative

Développement local

Équité territoriale

Éco-développement

Changement sociétal

Promotion mode de développement solidaire et équitable

Innovation

Ouverture et diversité culturelle

Cohésion sociale

Égalité des chances

Lien social

Solidarité personnes en difficulté